

RECHERCHE - ACTIONS POUR LES PERSONNES MALADES ET LES PROCHES -
SOCIÉTÉ ET POLITIQUES DE SANTÉ - PRÉVENTION ET PROMOTION DES DÉPISTAGES

Rapport d'activité Comité des Yvelines

2021



YVELINES

SOMMAIRE

INTRODUCTION

LE COMITE DES YVELINES DE LA LIGUE CONTRE LE CANCER

RECHERCHE

ACTIONS POUR LES PERSONNES MALADES ET LES PROCHES

SOCIETE ET POLITIQUES DE SANTE

PREVENTION-DEPISTAGE

COMMUNICATION

PERSPECTIVES

INTRODUCTION

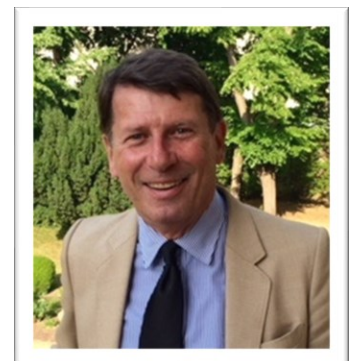
Evoquer -de nouveau- l'épidémie de COVID est à la fois facile à brandir comme excuse, mais reste néanmoins pertinent : même si le fonctionnement de notre comité n'a pas été aussi brutalement stoppé qu'en 2020, il a peiné à retrouver son activité habituelle : hôpitaux fermés aux visites des personnes malades, évènements et manifestations annulés, soins de support parfois réduits à des séances en visio, interventions en milieux scolaires interdits, etc.

Dans ce concert de contre-indications avérées envers notre activité quotidienne, nous avons essayé de tenir le cap, par de nouvelles activités, avant d'assister à un "réveil" en octobre (voir en conclusion de ce rapport d'activité).

Heureusement, vous avez été présents, et notre budget, amputé des annulations diverses d'évènements, mais aussi de certaines dépenses, n'a pas trop souffert de ces conditions anormales grâce à la permanence de l'effort de nos généreux donateurs. Nous avons pu, dès lors, mener les opérations de déménagement de notre comité dans des locaux plus vastes et mieux adaptés à la COVID que ceux de Versailles.

Désormais à Viroflay, c'est dans l'espoir de votre visite que nous continuerons nos actions de lutte contre le cancer. Car, en effet, nous ne rencontrons pas assez nos donateurs, ceux qui nous font vivre à plus de 95%.

Alors, n'hésitez pas: si vos pas vous portent dans ce secteur, ce sera avec plaisir que nous pourrons vous exprimer toute notre reconnaissance et celles des personnes que nous secourrons.



Maurice Brun
Président du Comité des Yvelines
de la Ligue contre le cancer

Le Comité des Yvelines de la Ligue contre le cancer

Partout en France, la Ligue est sur tous les fronts de la maladie : elle initie et finance des projets de recherche ; informe, sensibilise, participe à la prévention des risques de cancers ; apporte des aides concrètes aux personnes malades et à leurs proches et œuvre auprès des institutions et des entreprises afin de promouvoir les droits des usagers du système de santé et l'éducation à la santé.

Membre de la Ligue nationale, le Comité des Yvelines est autonome et indépendant financièrement et contribue à l'ensemble de ses missions de la Ligue en menant des actions de terrain dans son département. Le Comité des Yvelines est dirigé par un Conseil d'administration composé de bénévoles élus par l'Assemblée générale des adhérents-donateurs. Au 31 décembre 2021, le Conseil d'administration est composé de :

Président	Maurice BRUN
Secrétaire Général	Frédéric MÉTAIREAU
Trésorière	Annick LOUIS
Déléguée à la communication, référent marketing et legs	Claire MIGOZZI
Déléguée au développement du bénévolat, référent relations secteur hospitalier	Nadine BARBIER
Délégué à la Prévention, référent relations avec les professionnels de santé de ville	Dr Robert OLIVARES
Déléguée antenne arrondissement de Rambouillet	Michèle POULAIN

Membres élus :

Jean-Pierre LEHOT
Françoise NANBU
Dr Guy RENO
Valentina STINGIC
Nicole MARTIN

Membres de droit, représentant :

La Fédération de la Ligue contre le cancer

Alain GAYRARD

6 468
adhérents-donateurs

12
administrateurs

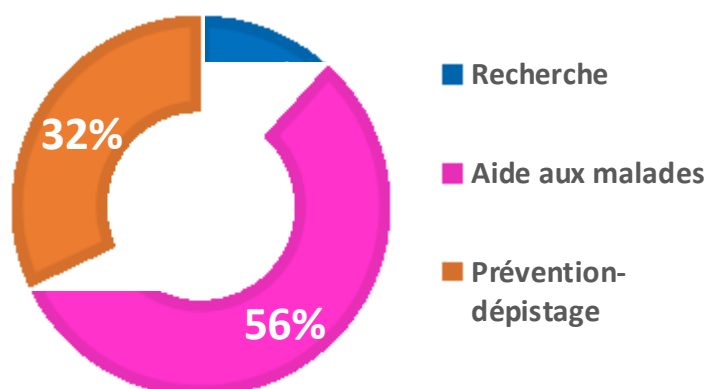
59
bénévoles

6 salariés
soit 4,13 ETP

17 experts
au conseil scientifique
régional présidé par
le Dr Olivier Delattre

FINANCEMENT DES MISSIONS SOCIALES PAR LE COMITE DES YVELINES

RECHERCHE	54 883 €
AIDE AUX MALADES ET AUX PROCHES	263 067 €
PREVENTION-DEPISTAGE	149 340 €
TOTAL	467 290 €



RECHERCHE

Le budget global consenti par la Ligue pour le soutien à la recherche concerne deux grands types d'actions :

- Des actions nationales, regroupant des subventions et des allocations de recherche, accordées dans le cadre d'appels à projets nationaux et de plusieurs partenariats.
- Des actions régionales reposant sur l'attribution de subventions accordées dans le cadre d'un appel d'offres régional et gérées par les Comités départementaux.

Ces deux actions sont complémentaires et permettent de financer une recherche diversifiée pour augmenter les chances de guérison des cancers.

Les Comités franciliens assurent le financement d'actions régionales dans leur intégralité et participent, avec le Siège, au financement d'actions nationales pour des équipes de leur région.

Malgré la pandémie invalidante, nous avons pu maintenir un fonctionnement et un soutien financier quasi intact à la recherche contre le cancer.

EN ILE-DE-FRANCE, UN APPEL D'OFFRES COMMUN

Comme chaque année, les Comités d'Ile-de-France ont lancé un appel d'offres commun pour les subventions de recherche et le Comité régional d'évaluation, composé exclusivement de scientifiques travaillant hors de la région parisienne (à l'exception du Président, le Dr. Olivier Delattre), a étudié l'ensemble des dossiers.

Président du Conseil scientifique départemental des Yvelines
Dr Jacques GHYSDAËL Institut Curie, Paris

La recherche nationale contre le cancer est menée pour moitié en Ile-de-France. C'est dire l'importance que nos Comités peuvent et doivent y jouer. Ainsi en 2021, sur les 97 équipes labellisées par la Ligue (soutien de 5 ans pour les équipes d'excellence), 43 sont situées en Ile-de-France. De même, les 57 doctorants et post-doctorants franciliens, représentent 27% des futurs et jeunes chercheurs financés par la Ligue sur tout le territoire.



En 2021, la Ligue contre le cancer demeure le 1er financeur associatif indépendant de la recherche en oncologie

Au niveau national

37,8 MILLIONS D'EUROS

372 PROJETS NATIONAUX

406 PROJETS REGIONAUX

AU CD78

54 883 EUROS

34 889 € versés pour PROJETS NATIONAUX

19 994 € (autres)

RECHERCHE

LES JEUNES CHERCHEURS

Soutenir des chercheurs au début de leur carrière constitue une des priorités de la Ligue depuis de nombreuses années. Cet engagement est motivé par la volonté de donner à de jeunes scientifiques prometteurs les moyens de se former dans les meilleures conditions possibles. Il contribue à maintenir le potentiel de la recherche française en cancérologie en permettant à des jeunes de s'engager dans cette voie et d'en renouveler, à terme, les forces vives.

Le Comité des Yvelines a participé au financement de la bourse doctorale de Silvia Luna Lazzara, Institut Pasteur (Paris 15^e) pour le projet de recherche « Immunorégulation de la niche stromale dans le processus métastatique »



LES CANCERS PEDIATRIQUES

Les cancers pédiatriques sont des maladies rares et hétérogènes regroupant plus de 60 types de cancers différents. Chaque année, près de 2 500 nouveaux cas de cancers sont recensés chez les enfants et les adolescents, et, avec plus de 500 morts par an en France, le cancer reste la première cause de décès par maladie chez les moins de 20 ans. À ceux-ci s'ajoutent 1 000 cas chez les jeunes adultes de 20 à 25 ans. Aujourd'hui, grâce à la formidable mobilisation des chercheurs et des onco-pédiatres, la guérison à cinq ans des jeunes malades dépasse les 80 %

En 2021, La Ligue contre le cancer a soutenu 43 projets de recherche concernant les cancers de l'enfant et de l'adolescent.

Partenariat Leclerc – Programme de recherche clinique « Enfants, adolescents et cancer »

Ce programme initié et développé par la Ligue, vise à adapter la prise en charge thérapeutique (amélioration des traitements) et psychologique aux spécificités des jeunes patients. Depuis 2015, ce thème a été élargi à l'enfance afin de renforcer le soutien à des projets portant sur l'étude des cancers pédiatriques de mauvais pronostic ou réfractaires aux traitements, sur les séquelles engendrées à moyen ou long termes par les traitements existants et sur les facteurs de prédisposition à la survenue d'un ou plusieurs cancers dans le jeune âge.



11 990 €

**Programme de
recherche
« Enfants,
adolescents et
cancer »**

AIDE AUX PERSONNES MALADES ET AUX PROCHES

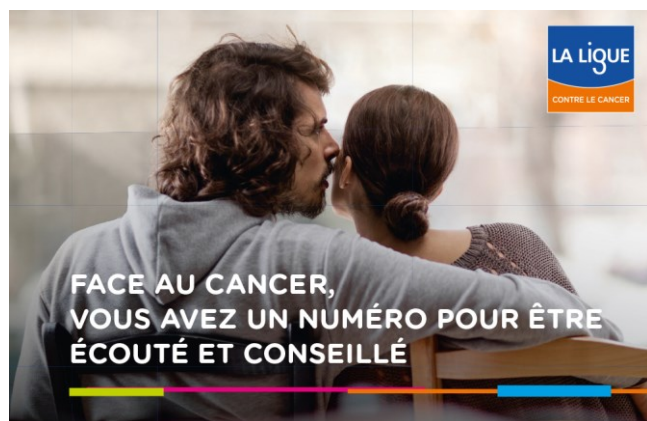
Parce que la maladie cancéreuse a des retentissements physiques, psychologiques, économiques et sociaux, le Comité de Paris, engagé quotidiennement aux côtés des patients, propose des services adaptés aux personnes malades et à leurs proches. Cet accompagnement vise à améliorer la prise en charge personnalisée et la qualité de vie pendant et après la maladie.

Pour répondre aux besoins des malades tout en s'adaptant à la situation sanitaire, tout au long de l'année 2021, le Comité des Yvelines a mené des actions auprès des malades en présentiel et en distanciel.

Cette seconde modalité a permis de maintenir le lien avec les malades, et dans certains cas, d'associer de nouvelles personnes exclues auparavant en raison de difficultés à se rendre dans nos locaux.

L'INFORMATION DES MALADES ET DE LEURS PROCHES

LE SERVICE TELEPHONIQUE DE LA LIGUE



DES PROFESSIONNELS SONT À VOTRE ÉCOUTE
DU LUNDI AU VENDREDI DE 9H00 À 19H00
(SERVICE GRATUIT).

0 800 940 939 Services & appel
gratuits

- ÉCOUTE ET SOUTIEN PSYCHOLOGIQUE
- CONSEILS POUR ACCÉDER À UNE ASSURANCE DE PRÊT
- PERMANENCE JURIDIQUE

pour en savoir plus : www.ligue-cancer.net

LA LIGUE
CONTRE LE CANCER



LE SITE INTERNET REGIONAL www.retouradomicile.fr

Un site complet d'informations et d'échanges destiné aux malades franciliens atteints de cancer, aux aidants ainsi qu'aux professionnels de santé.

Ce site permet d'accéder rapidement à l'information souhaitée grâce à une navigation intuitive, une ergonomie aérée et des rubriques réparties par thèmes (médical, social, soins de support) facilement repérables sur les onglets de l'accueil.

AUTRE ACTION D'INFORMATION

Le Comité des Yvelines relaie régulièrement ses actions et donne des informations par le biais des réseaux sociaux.

Les hôpitaux du département avec qui notre Comité est en lien régulier représentent des canaux de transmission d'information important pour les actions que nous menons à la Ligue.

AIDE AUX PERSONNES MALADES ET AUX PROCHES

LES AIDES SOCIALES

Les commissions sociales, pour accompagner les personnes fragilisées économiquement par la maladie, ont été maintenues et se sont déroulées en visioconférence. En effet, la crise sanitaire n'a fait que renforcer les inégalités sociales et les Comités se sont très rapidement adaptés pour venir en aide, de façon efficace, aux plus démunis.

LES AIDES FINANCIERES

La commission sociale attribue des secours financiers aux personnes économiquement fragilisées par la maladie, de façon ponctuelle et complémentaire aux dispositifs légaux ou pour pallier l'absence d'aides.

LE DISPOSITIF D'AIDE AU RETOUR A DOMICILE

Il a pour but de faciliter les activités de la vie courante des personnes malades (l'aide à la toilette et à l'habillage, la préparation des repas, l'entretien du logement, l'aide aux déplacements ...) grâce à l'intervention d'une auxiliaire de vie sociale.

LES ESPACES LIGUE

Les Espaces Ligue Info (ELI) sont des espaces animés par des bénévoles formés. Ils sont situés à l'intérieur de l'hôpital ou en ville, notamment dans les Comités.

Certains espaces proposent également des animations comme des réunions débats, des ateliers, des activités physiques (relaxation, etc.).

En 2021, les Espaces Ligue ont été temporairement fermés à partir du mois de mars mais un accueil téléphonique a pu être maintenu par plusieurs Comités et différents services ont été proposés en visio-conférences.

MISE EN AVANT D'UNE ACTION DU COMITE DES YVELINES ou DES BENEVOLES

En raison de la crise sanitaire, le Comité des Yvelines a focalisé son activité sur le maintien des soins de support en présentiel et en distanciel.

Les bénévoles rendant visites aux personnes malades ont poursuivi leurs activités lorsque cela a été possible dans les centres hospitaliers. Les permanences en centre de radiothérapie ont été maintenues au maximum.

En 2021, le Comité des Yvelines a maintenu les secours financiers et les dispositifs de maintien à domicile

**29 071 €
pour soutenir
59 familles**

1 Espace Ligue pour accueillir, informer, soutenir et orienter les personnes malades et leurs proches

ACCOMPAGNEMENT EN SOINS DE SUPPORT, SOUTIEN MORAL ET BIEN-ÊTRE

Parce que la prise en charge d'un cancer ne s'arrête pas au traitement de la seule maladie, le Comité des Yvelines met en place des soins de support en proposant à la personne malade un accompagnement global et coordonné pour améliorer la qualité de vie.

Au regard de la situation sanitaire complexe, les Comités ont fait le choix de maintenir le contact avec les malades et de privilégier le principe de précaution en proposant des soins de supports par téléphone ou en visioconférence, dès lors qu'il n'était pas possible de recevoir les personnes.



SOUTIEN PSYCHOLOGIQUE
groupes de parole ou de convivialité, suivi individuel par un psychologue en visio



ACTIVITE PHYSIQUE ADAPTEE
gym douce, méditation, Qi Gong en visio ou en présentiel



NUTRITION
Ateliers en visio ou en présentiel



SOINS SOCIAUX ESTHETIQUES
Ateliers en visio ou en présentiel



BIEN-ÊTRE
Yoga, sophrologie, ostéopathie, massages

47 personnes ont bénéficié d'un soutien psychologique

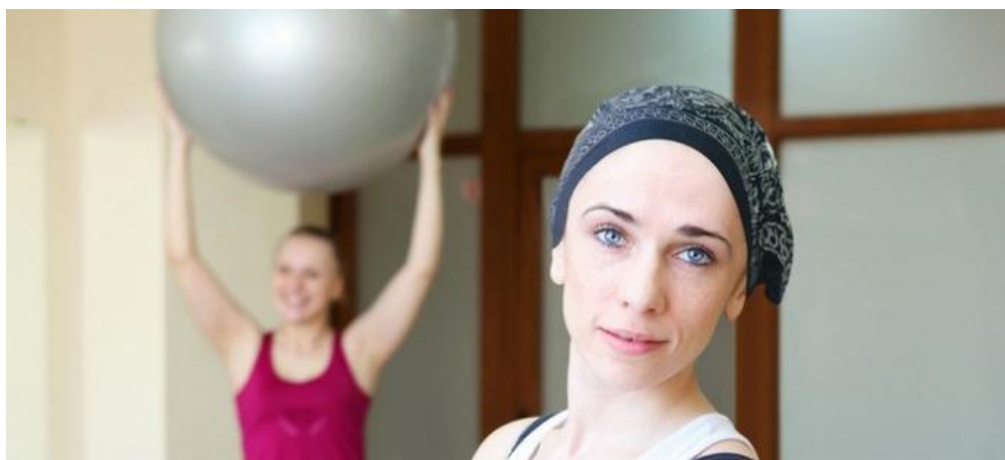
160 personnes ont pratiqué de l'activité physique adaptée

73 personnes ont participé à des ateliers nutrition

478 personnes ont bénéficié de soins socio-esthétiques

111 personnes ont bénéficié d'ateliers bien-être

846 personnes ont bénéficié de soins de support



LE RETOUR A L'EMPLOI DES MALADES APRES UN CANCER

Depuis 2009, la Ligue et le service social de l'assurance maladie œuvrent pour le développement de collaborations régionales. La convention signée début 2013 entre 7 Comités Ile-de-France de la Ligue contre le cancer et la Caisse Régionale d'Assurance Maladie Ile-de-France, définit des axes de partenariat :

- L'information, l'accès à l'offre de services et la prévention ;
- Le retour et le maintien à domicile des personnes atteintes par un cancer ;
- La prévention de la désinsertion professionnelle.

37 personnes ont bénéficié d'un accompagnement

LES ACTIONS EN DIRECTION DES JEUNES MALADES

Trois bénévoles du Comité des Yvelines proposent des ateliers de loisirs créatifs et des temps de lecture aux enfants de l'hôpital de Bullion.

Une fois par semaine, cette activité bénévole permet aux enfants hospitalisés de s'évader quelques heures.

LES AIDES FINANCIERES ATTRIBUEES A DES ORGANISMES

Objet	Montants accordés	Bénéficiaires
Renouvellement activité socio-esthétique	21 500 €	Groupement des Réseaux Yvelines Nord (GRYN)
Mise en place d'un programme d'activité physique adaptée	15 000 €	Centre Hospitalier de Versailles (service d'Héмато-Oncologie)

LE PLAIDOYER POUR LA DÉFENSE DES USAGERS



En 2021, la Ligue, fortement impliquée au sein de l'INCA, a contribué à l'évaluation du Plan cancer 3 et à la préparation de la stratégie décennale qui prendra sa suite.

Tout au long de l'année, elle s'est positionnée sur les différentes mesures prises par le gouvernement pour la gestion de la crise sanitaire, qu'il s'agisse de la distribution des masques, des campagnes de tests ou des vaccinations à venir. Elle a su faire partager ses soucis d'équité et de défense des publics prioritaires.

Pour autant la Ligue n'a pas négligé ses engagements dans la lutte contre les lobbies du tabac, de l'alcool ou de la malbouffe.

LA REPRÉSENTATION DANS LES INSTANCES

En 2021, nos représentants dans les Comités des usagers (CDU) se sont efforcés de rester en lien avec leurs établissements de soins et les Conseils territoriaux de santé pour constater l'impact de la crise sur la qualité des prises en charge et les éventuelles déprogrammations. Des membres de nos comités ont contribué à la mise en œuvre de solutions pour maintenir l'égalité d'accès aux soins ou aux tests et conseiller ou accompagner des personnes malades (accueils téléphoniques, procédures innovantes de certaines CPTS).

Enfin de nombreux bénévoles ont participé au Comité des patients pour la recherche clinique en relisant les notes d'information destinées aux malades susceptibles d'entrer dans un nouvel essai clinique.

6
représentants des
usagers dans 6
établissements

SOCIETE ET POLITIQUES DE SANTE



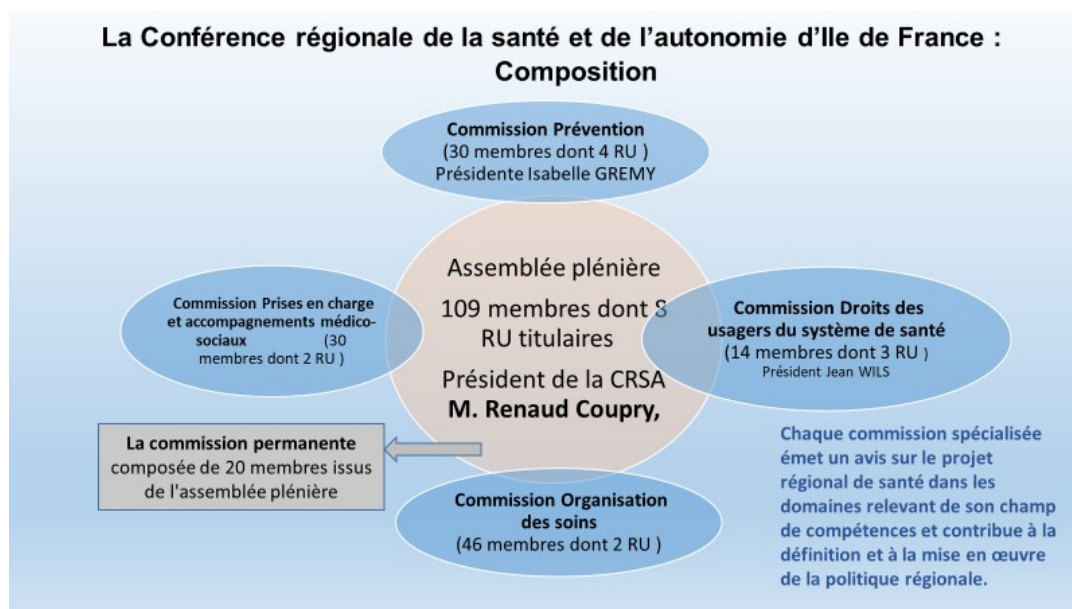
Fin 2021, les mandats des RU siégeant à la Conférence Régionale de la Santé et de l'Autonomie (CRSA) ont été renouvelés pour une durée de 6 ans.

Les Comités départementaux de Seine St Denis (93) et des Yvelines (78) de La Ligue contre le cancer ont été désignés respectivement, membre titulaire et membre suppléant.

Le Comité des Yvelines siège dans 2 commissions : « Prévention » et « Droits des usagers du système de santé ».

Les commissions se sont mises en place à compter d'octobre 2021, au rythme d'une réunion par mois. Un des premiers axes de travail porte sur le bilan du Projet Régional de Santé de l'Île de France 2018 -2022 en vue de la participation au futur projet régional 2023-2027 (Commission Prévention). Un autre axe de travail porte sur l'anniversaire des lois sur les Droits des usagers (Commission Droits des usagers du système de santé).

Placée aux côtés de l'ARS, La CRSA est une instance consultative composée de plus d'une centaine de représentants titulaires et suppléants issus de 8 collèges dont 8 RU titulaires et 16 suppléants. Son organisation se décline de la façon suivante :



De manière générale, La CRSA permet la confrontation des visions des acteurs du système de santé dont celui des Représentants des Usagers. Les membres de la CRSA ont pour mission de formuler des propositions et émettre des avis sur les grands projets de santé auprès de la CRSA.

Les RU participent au même titre que les autres membres de la CRSA à améliorer la santé des populations et ils veillent particulièrement dans les débats au respect des droits des usagers.

PREVENTION - DEPISTAGE

Parce que 40% des cancers sont évitables, la Ligue développe des actions de prévention et d'éducation à la santé en direction des jeunes et des publics les plus vulnérables. Elle sensibilise également à l'importance des dépistages. En modifiant certaines habitudes ou notre mode de vie, nous pouvons agir au quotidien.

LES ACTIONS EN MILIEU SCOLAIRE

Liée par une convention de partenariat au ministère de l'Éducation nationale, de l'Enseignement supérieur et de la Recherche, la Ligue est reconnue comme acteur majeur et engagé pour l'avenir et la santé de la jeunesse. Elle accompagne sur le terrain les acteurs éducatifs en leur proposant des actions et programmes pertinents.

Le Comité des Yvelines développe de nombreuses actions en milieu scolaire qui s'inscrivent dans le champ de la promotion de la santé et qui se déclinent autour de 3 axes complémentaires :

- apporter aux jeunes les informations nécessaires à leur protection ;
- leur permettre de développer des compétences personnelles, sociales et civiques ;
- développer leur regard critique vis-à-vis de l'environnement et de la société dans lesquels ils évoluent.

Le contexte sanitaire a vu se développer des actions sous de nouvelles formes et a été propice à la formation. Ainsi des bénévoles et des étudiants en service sanitaire ont été formés sur les messages de prévention ainsi que sur la mise en place de séances pédagogiques en éducation à la santé.

EN PRIMAIRE

ATELIERS PLURITHEMATIQUES ET COMPETENCES PSYCHOSOCIALES

Le Comité des Yvelines a organisé tout au long de l'année des ateliers portant sur les différents facteurs de risque du cancer (alimentation, activité physique, soleil, tabac, hygiène de vie, sommeil) dans les écoles élémentaires de son département.

Ces ateliers s'organisent directement au sein des classes, en partenariat avec les infirmières de l'Éducation nationale et les équipes éducatives.

Ils ont pour objectifs de sensibiliser les élèves à l'adoption de comportements favorables à la santé et ce, dès le plus jeune âge.

2436 élèves
sensibilisés

Soit 167
classes

LES EXPOSITIONS

Les expositions « Plaisir et Vitamines », « Bien dans mes baskets » et « 1,2,3 sommeil » ont été utilisées comme support pédagogique lors des séances de création de l'Agenda Scolaire et de la mise en place d'ateliers pluri-thématiques en milieu scolaire ou périscolaire.

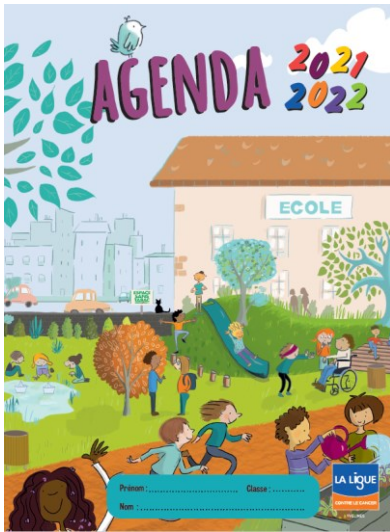


CLAP SANTE

Chaque trimestre, Clap'santé, le magazine de prévention santé pour les jeunes (9 à 13 ans) édité par la Ligue, présente des actus santé, des reportages sur des actions de terrain, des informations et des zooms sur la prévention.

6 289
magazines
Clap'santé
distribués

PREVENTION - DEPISTAGE



L'AGENDA SCOLAIRE

L'agenda scolaire est porteur de messages de prévention pluri-thématiques : alimentation, activité physique, tabac et autres dépendances, soleil, sommeil.

Sa conception est coordonnée au niveau de la région Ile-de-France, avec la participation des comités 75, 78, 91, 94 et 95.

Son objectif est d'amener les enfants à **réfléchir aux moyens de préserver leur santé**. Cette action s'inscrit dans une démarche participative : les enfants créent eux-mêmes les messages de prévention et les illustrations à la suite d'animations qui leur sont proposées, ou de façon autonome dans le cadre d'un concours de dessins.

L'agenda permet également de faire le lien entre l'école et la maison.

En 2021, 4 classes de notre département ont participé à sa création : école élémentaire Nelson Mandela de Poissy, école élémentaire Louis Pasteur à Fontenay-le-Fleury et l'école élémentaire Robert Surcouf à Carrières-sous-Poissy.

16 000 agendas
offerts aux élèves de
CM2

Le site lig-up.net
pour les élèves et les
enseignants

90 communes ont soutenues le projet en
distribuant l'Agenda Scolaire dans leurs écoles

Avec le soutien financier de l'Agence Régionale de la
Santé : 10 000 € et du Conseil Régional : 5 400€

DANS LE SECONDAIRE

LES ATELIERS PLURITHÉMATIQUES

Le Comité des Yvelines réalise des interventions de prévention pédagogiques et ludiques sous la forme de conférences-débats d'une durée d'une ou deux heures par classe, à la demande des établissements scolaires.

Ces interventions sont l'occasion d'aborder avec les collégiens, des thématiques de santé en lien avec les facteurs de risques du cancer telles que le tabagisme, les dangers de l'alcool et de la consommation de cannabis, des conseils en alimentation et en pratique d'une activité physique, les méfaits du soleil.

2 240 élèves
sensibilisés de la
6^{ème} à la terminale

JOURNÉE TABAC POUR LES LYCÉENS

Le Comité des Yvelines organise des journées d'information et de sensibilisation sur la thématique du tabac pour les lycéens. Lors de ces journées, une ou plus conférences ainsi qu'un stand d'information sont mises en place.

150 lycéens ont
participé à ces
journées tabac

PREVENTION - DEPISTAGE

WEBCONFERENCES SANTE

En 2021, le Comité des Yvelines a mis en place des webconférences santé.

Une fois par mois, le Comité des Yvelines propose des webconférences sur la prévention santé et la promotion des dépistages, à destination du grand public. Les webconférences sont ouvertes à tous, gratuites.

Sur une durée de 45 minutes au total, ces webconférences abordent divers sujets concernant la santé, les dépistages, la prévention et l'éducation à la santé.

L'objectif est de sensibiliser aux facteurs de risques du cancer et ainsi promouvoir les dépistages de cancer existants.



6 webconférences réalisées

2 professionnels de santé interviewés

ESPACES SANS TABAC

Limiter voire interdire sa consommation dans des espaces extérieurs publics vise précisément à réduire son acceptabilité en le faisant progressivement disparaître de l'environnement quotidien de tou.te.s. La dénormalisation vise en particulier à prévenir l'entrée des plus jeunes dans le tabagisme en limitant leur exposition au tabac.

En 2021, le Comité des Yvelines a développé des Espaces sans tabac dans les communes de :

- Carrières-sous-Poissy : inauguration de leurs 39 Espaces sans tabac, le mardi 9 novembre 2021
- Aubergenville : inauguration de leurs 3 Espaces sans tabac, le samedi 13 novembre 2021
- Fontenay-le-Fleury : inauguration de leurs 13 Espaces sans tabac, le samedi 20 novembre 2021
- Carrières-sur-Seine : inauguration de leurs 22 Espaces sans tabac, le lundi 22 novembre 2021
- Le Port-Marly : inauguration de leurs 8 Espaces sans tabac, le mardi 30 novembre 2021

85 nouveaux



PREVENTION - DEPISTAGE

MOIS SANS TABAC

En 2021, a eu lieu la sixième édition du « Mois sans tabac » mis en place par Santé Publique France.

En Ile-de-France, 6 organismes (les Comités d'Ile-de-France de la Ligue contre le cancer, l'ANPAA IDF, la Fondation du Souffle, le RESPADD et la Fédération Addiction et Ile-de-France Prévention Santé Sida), se sont mobilisés autour du « Mois sans tabac » piloté par l'ARS Ile-de-France, avec le soutien de l'assurance maladie et coordonné par l'ambassadrice régionale recrutée par le Comité de Paris de la Ligue contre le cancer.

Le Comité des Yvelines a mis en place des stands d'informations au sein de lycées, centre hospitalier, marché, résidences sociales ADOMA.

Enfin, le contexte a incité le Comité à développer la communication sur les réseaux sociaux en créant des publications tout au long de la campagne « Mois sans tabac » pour encourager les participants et les aider dans leur arrêt.



9
actions sur le
département

350
personnes
sensibilisées

PREVENTION AUPRES DES PUBLICS VULNERABLES

Mener des actions de sensibilisation auprès des publics vulnérables demeure une priorité du Comité, notamment durant cette période qui a vu s'accroître les inégalités sociales.

Le Comité des Yvelines a développé les actions au plus près de ces publics, jeunes et adultes, en multipliant les actions d'« aller vers » et en renforçant les collaborations avec les associations dans les quartiers politique de la ville, avec les missions locales, les résidences sociales ou les foyers de jeunes travailleurs. Ainsi, les Comités ont mené des actions ciblées sur les thèmes de l'alimentation, du tabac, du soleil et des dépistages des cancers.

21
actions réalisées,
en particulier
dans les quartiers
Politique de la
ville

LES DEPISTAGES ET LA VACCINATION CONTRE LE PAPILLOMAVIRUS

Le Comité des Yvelines a poursuivi sa collaboration avec son site départemental du CRCDC-IDF.

Le Comité des Yvelines privilégie les actions à destination des publics vulnérables en menant des actions d'« aller-vers », notamment à l'occasion d'Octobre rose et de Mars bleu : stands d'informations, espaces d'échanges, conférences, webconférences.

DÉPISTAGE
DESCANCERS
Centre de coordination
Île-de-France
Site des Yvelines

108
personnes sensibilisées
et 9 actions réalisées
sur le dépistage du
cancer colorectal

655
personnes sensibilisées
et 22 actions réalisées
sur le dépistage du
cancer du sein et du
cancer du col de
l'utérus

400
personnes
sensibilisées et
22 actions
réalisées sur le
dépistage du
cancer du col de
l'utérus

Avec le
soutien
financier de
l'Agence
Régionale
de la Santé :
10 000 €

COMMUNICATION

COLLOQUE SCIENTIFIQUE

Le Comité de Paris organise chaque année un colloque ayant pour objet d'informer le grand public sur un sujet majeur de la lutte contre le cancer.

En 2021, le colloque « Covid et cancer » s'est déroulé samedi 29 mai à l'Institut Océanographique. Il a permis de rassembler une quarantaine de personnes en présentiel (en raison du contexte sanitaire) et a été retransmis en facebook live.

LIG'ENTREPRISES

En 2021, les Comités ont mené le projet Lig'Entreprises qui a un double objectif :

- ✓ déployer des actions de prévention
- ✓ changer le regard porté sur le cancer en entreprise, en sensibilisant les collaborateurs aux implications de la maladie et à ses répercussions éventuelles sur l'emploi ;

Le Comité des Yvelines est intervenu au sein de l'entreprise VALEO La Verrière, Crédit Agricole de Guyancourt, State Street Bank de la Défense, pour sensibiliser les salariés à l'importance des dépistages des cancers.

NOS ENTREPRISES PARTENAIRES

La crise sanitaire a bouleversé le monde économique et la vie des entreprises. Malgré les circonstances, nombre d'entre elles se sont engagées aux côtés de la Ligue contre le cancer dans un esprit de solidarité et de responsabilité.

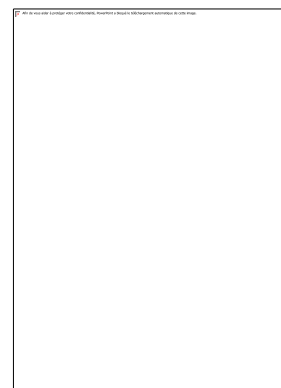
COURSE VIRTUELLE : PLUS VITE QUE LE CANCER

Pour la deuxième année consécutive, la Ligue contre le cancer a mis en place une course ou marche virtuelle à échelle nationale. Cette course ou marche, nommée « Plus vite que le cancer » a été proposée les 30 et 31 Octobre. Elle a permis de récolter 3 083 €.

Par ailleurs, une manifestation s'est tenue au Stade Charlety.

OPERATION « TOUS UNIS CONTRE LE CANCER »

Cette 18^{ème} édition, en partenariat avec les magasins E.LECLERC (Achères, Bois d'Arcy, Carrières-sous-Poissy et Houilles) et la Ligue nationale, a permis de collecter 11.990 € au profit du programme national « Enfants, adolescents, jeunes adultes et cancer ».



3 entreprises
ont mené des
actions dans
le cadre du
programme
Lig'entreprises

PLUS VITE QUE
LE CANCER !



COMMUNICATION



Grâce au partenariat national KIABI, les magasins de Aubergenville, Chambourcy, Le Chesnay, Mantes la Jolie, Maurepas et Plaisir nous ont reversés 14.190 € pour mener des actions auprès des personnes malades (soins de socio-esthétique)

MANIFESTIONS AU PROFIT DE NOTRE COMITÉ

Des associations sportives et culturelles voire d'initiative personnelles ont sollicité la Ligue pour organiser un évènement de collecte ou promouvoir les actions de la Ligue contre le cancer

Ces actions apportent une ressource financière au Comité et nous permettent d'être au plus près de la population pour valoriser nos actions.



67.318 €
collectés en
faveur de la
lutte contre le
cancer du sein

LE COMITE DES YVELINES REMERCIE



PERSPECTIVES

Tout d'abord, il convient de relativiser un bilan que je pourrais qualifier de "pas si négatif". Effectivement, ce fût une année 2021 perturbée, mais finalement équilibrée sur le plan financier, avec des recettes en moins, mais des dépenses qui, elles aussi, ont été annulées du fait des événements (ou plutôt du manque de ceux-ci), et malgré celles liées à notre déménagement.

Nous avons pu observer également une nette reprise de l'activité à l'occasion d'Octobre Rose, puisque nous avons assuré une présence à une bonne trentaine d'animations ce mois-là (une par jour en moyenne!).

Ce fût également l'occasion de relancer la politique de développement d'Espaces sans Tabac (EST). Cinq nouvelles municipalités nous ont rejoint sur cette campagne, et quelques autres sont en gestation: un beau résultat !

Et surtout prometteur: nous savons combien la collaboration avec les mairies est essentielle pour porter nos messages de prévention auprès des populations. Les municipalités nous fournissent ainsi l'occasion de diversifier notre présence, et aussi de l'intensifier, car les contacts générés par ces inaugurations d'EST sont souvent l'occasion de renforcement d'autres activités sur le secteur. Une mention particulière à l'attention de la ville de Carrières sous Poissy, la première ville des Yvelines à signer la charte "Ma ville se Ligue contre le cancer" !

Mais peut-on se contenter de ce bilan, quand on considère les difficultés rencontrées par les personnes touchées par le cancer ? Combien de retards de traitement, d'annulation de dépistage, d'opérations différées, représentant incontestablement une perte de chance dans leur lutte? A quel afflux de nouveaux cas allons-nous être confrontés dans les prochains mois ?

Et alors que l'actualité nous propose, avec les événements politiques et militaires en Ukraine, un autre détournement de l'attention du public vers des événements dramatiques qui nous mobilisent tous émotionnellement, nous allons plus que jamais avoir besoin de toutes les bonnes volontés afin de pouvoir faire face à nos missions en 2022.

D'avance, merci à vous.

Maurice Brun
Président du Comité des Yvelines de la Ligue contre le cancer





Les Comités d'Ile-de-France de la Ligue contre le cancer

→ Comité de Paris (75)

89 bd Auguste Blanqui,

75013 Paris

Tél. : 01 45 00 00 17

www.ligue-cancer.net/cd75

→ Comité des Hauts-de-Seine (92)

3 avenue Paul Doumer

92500 Rueil Malmaison

Tél. : 01 55 69 18 18

www.liguecancer92.org

→ Comité de Seine et Marne (77)

8 rue de l'Industrie

77000 Melun

Tél. : 01 64 37 28 13

www.ligue-cancer.net/cd77

→ Comité de Seine-Saint-Denis (93)

10 av. JF Kennedy, BP 185

93351 Le Bourget Cedex

Tél. : 01 48 35 17 01

www.ligue-cancer.net/cd93

→ Comité des Yvelines (78)

80 bis Avenue du Général Leclerc

78220 Viroflay

Tél. : 01 39 50 24 51

www.liguecancer.net/cd78

Comité du Val-de-Marne (94)

1 rue de Paris

94000 Créteil

Tél. : 01 48 99 48 97

www.ligue-cancer.net/cd94

→ Comité de l'Essonne (91)

Centre Hospitalier de Bligny

91640 Briis-sous-Forges

Tél. : 01 64 90 88 88

www.ligue-cancer.net/cd91

→ Comité du Val d'Oise (95)

2 bd Jean Allemane,

95100 Argenteuil

Tél. : 01 39 47 16 16

www.ligue-cancer.net/cd95

